

2025

MEMÒRIA  
AFAC



Associació de familiars  
de malalts d'Alzheimer  
i altres demències de  
Catarroja

## ÍNDEX

### OBJECTIUS ESPECÍFICS

1. Mantenir les capacitats preservades, tant cognitives com físiques i socials, per mig de teràpies no farmacològiques, amb la finalitat d'alentir el deteriorament d'aquestes.
2. Fomentar l'autoestima de les persones usuàries i afavorir un estat psicoafectiu positiu.
3. Recolzar a les famílies psicològica, moral i socialment a través dels programes i serveis que dispose l'Associació, amb la finalitat de millorar la qualitat de vida.
4. Proporcionar les eines necessàries a les famílies i persones cuidadores per tal d'alleujar la sobrecàrrega al domicili familiar.
5. Orientar, assessorar i informar en qüestions legals, econòmiques, socials, i psicològiques.
6. Sensibilitzar a la societat i a les administracions sobre les malalties neurodegeneratives amb la finalitat de normalitzar-les.

## **DADES GENERALS**

L'Associació de Familiars de malalts d'Alzheimer i altres demències de Catarroja (AFAC) naix en 2018, gràcies a la implicació d'un grup de familiars i persones voluntàries que es van mobilitzar amb la finalitat de millorar la qualitat de vida de les persones amb alguna malaltia neurodegenerativa i la de les seues famílies.

Des d'AFAC s'ofereix una atenció directa i centrada en la persona a totes les persones usuàries, fomentant un tracte amb dignitat i humanitat.

L'objectiu principal d'aquesta entitat es basa a oferir un servei d'atenció especialitzat i promocionar la millora de la qualitat de vida de les persones malaltes d'Alzheimer i altres demències, així com dels seus cuidadors i familiars.

## **FINALITAT**

AFAC té per finalitat oferir a tota la població de Catarroja i la Comarca de L'Horta Sud, un servei especialitzat d'atenció a les persones que pateixen la malaltia d'Alzheimer i altres tipus de demència, així com a les seues famílies i altres persones cuidadores en general, proporcionant amb això, una promoció de la millora de la qualitat de vida de totes les persones.

Igualment, es pretén crear un recurs que servisca per a transmetre, a tota la població en general, la informació necessària per a fer front a aquestes malalties, orientant i coordinant les accions pertinents.



**JUNTA DIRECTIVA**

Responsable	Càrrec	Any elecció
Floria Zulay Fernández Velandia	Presidenta	2024
Amparo Anglés Pascual	Secretària	2024
Alejandra Cabrelles Ferrer	Tresorera	2024
Ángela Ferrando Sanz	Vocal	2024
Miguel Raga Borja	Vocal	2024
Alejandro Perpiñá Ramos	Vocal	2024
Rosa María Moreno Lendrino	Vocal	2024
Jose Eugenio Vega Torralba	Vocal	2024



**EQUIP MULTIDISCIPLINAR**

PROFESSIONAL	DISCIPLINA
Patricia Rosaleñ	Treballadora social
Ester Clemente	Psico-gerontòloga
Ana Mompó	Psicòloga
Paula Raga	Terapeuta Ocupacional
Beatriz Ruiz	Fisioterapeuta
Daniel López	Psicòleg
M <sup>a</sup> Dolores Magraner	Auxiliar infermeria
Rocio Magraner	TAPSD
Raquel Paracuellos	Gerocultora
Sandra López	Gerocultora
María Pardo	Administrativa
Beatriz Rubio	Fisioterapeuta
Alba Gimeno	Psicòloga
Silvia Pérez	TIS (Integració Social)



## **OBJECTIUS**

### **OBJECTIU GENERAL**

Oferir un servei d'atenció especialitzat i promocionar la millora de la qualitat de vida de les persones malaltes d'Alzheimer i altres demències, així com de les persones cuidadores familiars o professionals; i, promoure la visibilitat i sensibilització en tota la població sobre este tipus de malalties.



**OBJECTIUS**

## OBJECTIUS ESPECÍFICS

1. Millorar la qualitat de vida de les persones afectades i de les seues famílies.
2. Recolzar a les famílies psicològica, moral i socialment a través dels programes i serveis que dispose l'Associació, amb la finalitat de millorar la qualitat de vida de la persona malalta i de la seua família.
3. Orientar, assessorar, informar i educar les famílies i les persones cuidadores de malalts d'Alzheimer i altres tipus de demències en qüestions legals, econòmiques, socials, psicològiques, mèdiques i ètiques.
4. Sensibilitzar a la Societat i a les administracions sobre la malaltia.
5. Mantenir contactes amb altres associacions dedicades a l'estudi de la malaltia per estar al dia en tots els avanços científics.
6. Mantenir els contactes oportuns amb les administracions, les entitats i les associacions relacionades amb la malaltia, en qualsevol àmbit territorial.
7. Informar les administracions, societat en general i mitjans de comunicació de tot allò que faça referència al coneixement de la malaltia per sensibilitzar-los i poder obtenir l'assistència integral adequada a cada cas.
8. Promocionar i fomentar el caràcter no sexista del llenguatge que es puga utilitzar amb totes les persones que formen part d'aquesta associació, així com d'altres externes a la mateixa.
9. Promoure el respecte a la diversitat, la inclusió i la participació de totes les persones interessades a col·laborar en aquesta associació.

**OBJECTIUS**

## OBJECTIUS OPERATIUS

1. Informar i orientar a les famílies sobre els diferents recursos existents, així com en aspectes burocràtics i realització de documentació per sol·licitar ajudes (Dependència, discapacitat, minusvalidesa, etc.).
2. Estimular les diferents àrees cognitives: atenció/concentració, càlcul i raonament, capacitat de percepció visual-espacial, el llenguatge, la memòria a curt i llarg termini, capacitat de lecto-escriptura, orientació personal i temporal-espacial, etc.
3. Fomentar l'autonomia de l'usuari a través d'estratègies que li ajuden a compensar els trastorns propis de la malaltia que interfereixen en la seua rutina diària.
4. Millorar l'autoestima, estat d'ànim i motivació.
5. Millorar les relacions interpersonals, evitant l'aïllament (en el cas de les grupals).

**RESULTATS**

<b>OBJECTIU GENERAL</b>	<b>OBJECTIUS ESPECÍFICS</b>	<b>INDICADORS</b>	<b>RESULTATS ESPERATS</b>	<b>RESULTATS OBTINGUTS</b>
<b>Oferir un servei d'atenció especialitzat i promocionar la millora de la qualitat de vida de les persones malaltes d'Alzheimer i altres demències, així com de les persones cuidadores familiars o professionals; i, promoure la visibilitat i sensibilització en tota la població sobre este tipus de malalties.</b>	Informar i orientar a les famílies sobre els diferents recursos existents	Assessorament familiar	Assessorar el 98% de les famílies ateses	S'han assessorat el 100% de les famílies que han sol·licitat el recurs.
	Estimular les diferents àrees cognitives de les persones usuàries	Estimulació de persones usuàries	Estimular les capacitats del 100% de les persones usuàries	S'han estimulat al 100% les capacitats cognitives de les persones usuàries.
	Fomentar l'autonomia de l'usuari a través d'estratègies que li ajuden a compensar els trastorns propis de la malaltia que interfereixen en la seua rutina diària.	Fomentar l'autonomia	Fomentar l'autonomia en el 95% de les persones usuàries	S'ha fomentat l'autonomia de les persones usuàries en un 90% del total de persones ateses.
	Millorar l'autoestima, estat d'ànim i motivació	Estat d'ànim	Millorar l'estat d'ànim del 100% de les persones usuàries	S'ha millorat l'autoestima, l'estat d'ànim i la motivació en el 98% de les persones usuàries.
	Millorar les relacions interpersonals, evitant l'aïllament (en el cas de les grupals)	Evitació de l'aïllament social	Evitar l'aïllament social en el 100% de les persones usuàries	Fomentant les relacions interpersonals hem aconseguit evitar l'aïllament social de totes les persones assistents als tallers.

## **TRANSPARÈNCIA**

### OBJECTIU GENERAL

Promocionar el valor transversal de la transparència, pilar fonamental per lluitar contra la corrupció i, al mateix temps, mantenir informades a les persones interessades amb la nostra AFAC.

### OBJECTIUS ESPECÍFICS

- Augmentar la credibilitat de l'AFAC respecte a la ciutadania i les administracions.
- Millorar l'eficàcia i l'eficiència de la gestió de recursos, materials, humans, voluntaris, etc.
- Proporcionar l'accés a la ciutadania a les nostres dades i a tots els serveis que duguem a terme, amb la finalitat de fer-los partícips del nostre projecte.

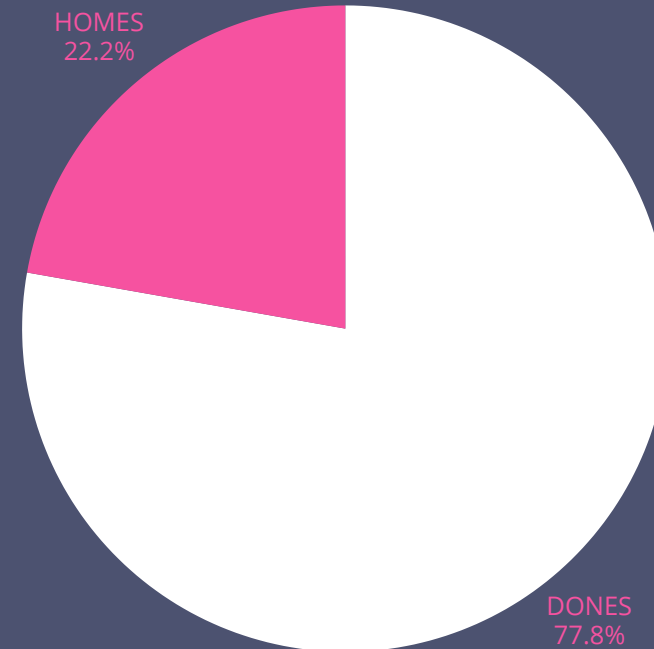
**Web: [afacatarroja.org](http://afacatarroja.org)**

## PERSONES USUÀRIES

Des de gener l'any 2025 fins desembre del mateix, s'han atés un total de 53 persones usuàries. El caràcter de la nostra associació és COMARCAL, atenent a poblacions com: Catarroja, Sedaví, Alfafar, Benetússer, Massanassa, Albal, Silla, Alcàsser, Picassent i Beniparrell.

D'aquestes persones afectades, 12 són homes i 42 dones.

**54 PERSONES  
USUÀRIES**

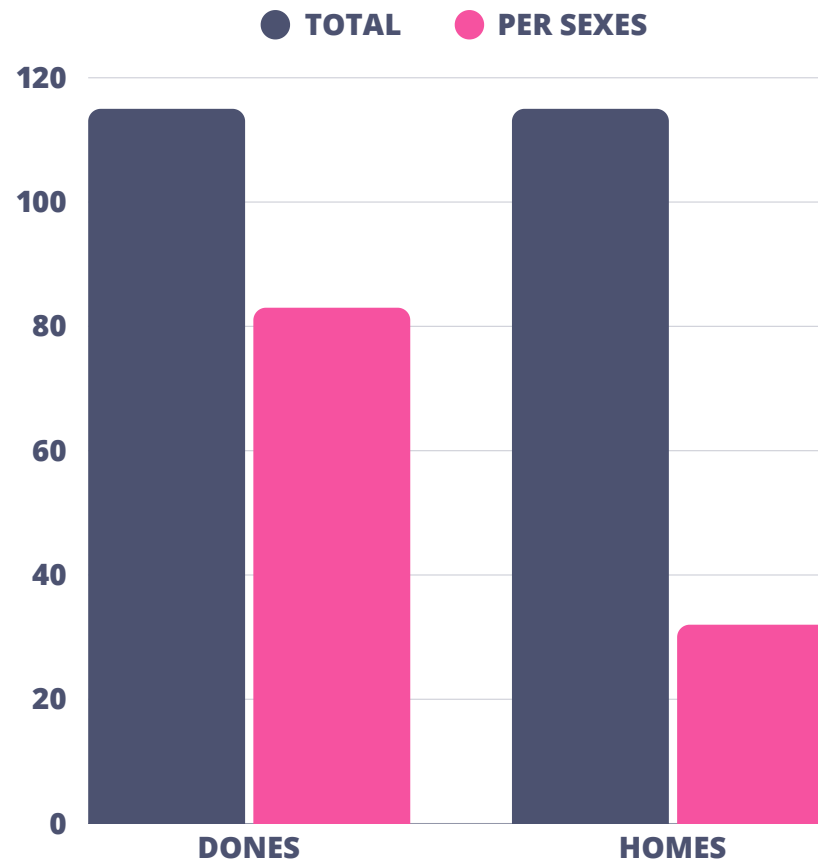


## PERSONES ASSOCIADES

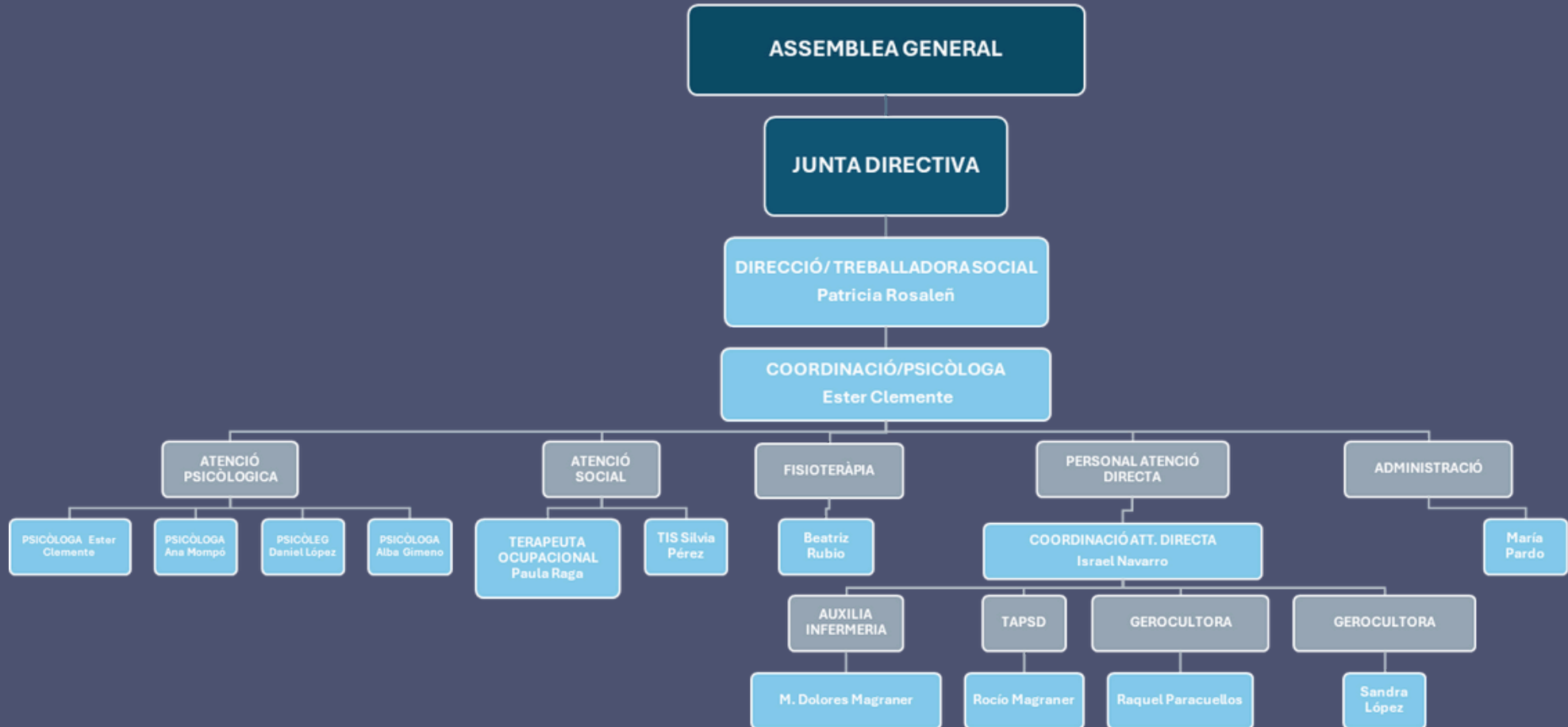
Durant l'any 2025, l'Associació de Familiars de malalts d'Alzheimer de Catarroja (AFAC), compta amb 115 persones associades.

Les dades disgregades per sexes són les següents:

- 83 dones.
- 32 homes.



ORGANIGRAMA AFAC



# PROGRAMES



## **PROGRAMES**

1. Servei d'atenció, informació i orientació soci-familiar
2. Programa per a persones amb deteriorament cognoscitiu moderat: TALLER ESTIMULACIÓ COGNITIVA
3. Programa de deteriorament cognoscitiu lleu: TALLER ENTRENA LA TEUA MENT
4. Programa d'atenció a la família: Atenció Psicològica i Grup d'Ajuda Mútua (GAM)
5. Programa d'atenció a domicili
6. Programa intergeneracional
7. Programa d'entrenament cognitiu per a persones majors sense cap mena de demència TALLER "ACTIVEM ALS NOSTRES MAJORS"
8. Programa de inclusió digital per a persones grans: CONNECTA AFAC 2025
9. Programa de Voluntariat

## **1. PROGRAMA D'ATENCIÓ, INFORMACIÓ I ORIENTACIÓ**

Servei d'atenció, informació i orientació soci-familiar.

Lloc: Seu de l'AFAC, C/Almeria, 9 baix A 46470 Catarroja.

Data: de l'1 de gener a 31 de desembre de 2025.

Horari: de dilluns a divendres de vesprada (amb cita prèvia).

Valoració: Durant l'any 2025 s'han atés un total de 162 persones.

Servei d'informació, orientació i assessorament sobre la malaltia d'Alzheimer i altres tipus de demències, tant a familiars i a cuidadors, professionals o no, com qualsevol persona interessada. A més, hem realitzat reunions amb diversos ajuntaments i serveis socials, per tal de conèixer el nostre recurs i poder recomanar-lo a les famílies que ho necessiten.

Primera presa de contacte amb la finalitat de proporcionar informació sobre l'associació, els serveis que realitzem, aspectes relacionats amb la malaltia, derivació a serveis socials de base, atenció a noves persones associades, demanda d'activitats, etc.

Aquest servei es desenvolupa a diari, en horari de vesprada i sol·licitant cita prèvia.

**162 PERSONES**

### **3. PROGRAMA DETERIORAMENT COGNITIU MODERAT TALLER ESTIMULACIÓ COGNITIVA**

Lloc: Seu de l'AFAC, C/Almeria 9 baix A Catarroja.

Data: de l'1 de gener a 31 de desembre de 2025.

Horari: de dilluns a divendres, de 09:30 a 13:30 hores. I dimarts i dimecres de 15:00 a 19:00 hores.

Atenció domiciliària extraordinària.

Valoració: Durant l'any 2025 s'han atés un total de 36 persones, 31 dones i 5 homes.

2025 ha sigut un any dur i complicat després d'haver patit la DANA el passat 29 d'octubre de 2024.

Algunes persones afectades, a dies d'hora, encara no tenen ni els ascensors per poder baixar de la seua vivenda i altres, han sigut traslladades a altres localitats, fora de la Comunitat Valenciana, on ja no han tornat.

L'estat psicològic i mental, tant de persones malaltes, com dels seus cuidadors i familiars ha estat greument afectat, comportant una afectació cognitiva i física. Des d'AFAC, s'ha treballat per atendre eixes simptomatologies, prestant una atenció extraordinària, tant al camp psicològic com fisioterapèutic.

S'han realitzat les valoracions periòdiques trimestrals a totes les persones assistents a este taller, aconseguint realitzar-ne el 100% , podent observar així l'evolució de les persones afectades.

No institucionalització de la persona malalta a data de 31/12/2025: 24 persones, 22 dones i 2 homes.

**36 P. USUÀRIES**

## **2. PROGRAMA DETERIORAMENT COGNITIU LLEU TALLER ENTRENA LA TEUA MENT**

Lloc: Seu de l'AFAC, C/Almeria, 9 baix A, Catarroja.

Data: de l'1 de gener a 31 de desembre de 2025.

Horari: dilluns, dijous i divendres de 16:00 a 18:00 hores. Atenció domiciliària extraordinària.

Valoració: Durant l'any 2025 s'han atés un total de 18 persones, 11 dones i 7 homes. Avaluant els indicadors qualitatius, s'ha aconseguit augmentar l'estat anímic de les persones afectades.

En relació a l'atenció psicològica de la persona afectada, han sigut un total de 18 persones ateses, en un primer moment als seus domicilis, i des del 7 de gener de 2025, compaginant-ho amb atenció presencial a la nostra seu.

S'han realitzat els controls i revisions periòdiques, tant físiques com psicològiques, a totes les persones assistents a este taller, aconseguint realitzar el 100% de les valoracions, podent observar així l'evolució de les persones afectades.

**18 P. USUÀRIES**

## **4. PROGRAMA D'ATENCIÓ A LA FAMÍLIA**

Lloc: Seu de l'AFAC, C/Almeria, 9 baix A Catarroja i domicilis familiars.

Data: de l'1 de gener a 31 de desembre de 2025.

Horari: últim divendres de cada mes, a les 18:00 hores.

Valoració: Durant l'any 2025 s'han atés un total de 41 famílies, 21 al GAM i 20 en atenció psicològica individualitzada a domicilis.

### RECURSOS:

**Atenció psicològica individual a la família.** Enfront les diverses conseqüències que ha suposat la vivència sde la DANA i la tasca de cuidar d'una persona diagnosticada de demència tipus Alzheimer o un altre tipus, s'han posat en funcionament diferents recursos dirigit al nucli familiar i a la persona cuidadora principal, tant a la nostra seu com al domicili familiar. Un d'aquests és la intervenció psicoterapèutica com l'atenció psicològica individual, la qual es tracta d'un programa estructurat, format per diferents sessions preparades prèviament per els professionals.

**Grup d'Ajuda Mútua (GAM).** El GAM intervé principalment en l'àrea socioafectiva perquè fomenta directament la salut i la reducció del malestar psicològic, gràcies als recursos d'afrontament i de pal·liar les emocions negatives, tindre una major sensació de control, d'augment de l'autoestima i de l'estat d'ànim positiu i la possibilitat de relacionar-se amb uns altres.

**41 FAMÍLIES**

## **5. PROGRAMA D'ATENCIÓ A DOMICILI**

Lloc: Domicili de la persona afectada.

Data: de l'1 de gener a 31 de desembre de 2025.

Horari: a determinar per la família.

Valoració: a conseqüència de la DANA patida en 29 d'octubre, l'atenció a les famílies s'ha realitzat tant a domicili com a la nostra associació.

Per tal d'atendre psicològicament a les famílies, desenvoluparem una xarxa de treball de suport general, amb atenció específica psicològica, a les famílies que estaven interessades i van sol·licitar el nostre recurs.

Hem compaginat l'atenció psicològica al domicili, a la persona cuidadora, junt a l'atenció fisioterapèutica a la persona malalta, amb la finalitat d'atendre totes dues persones al mateix moment, en espais diferents de l'habitatge, per tal de poder realitzar els dos tractaments a l'hora, i oferir un descans a la persona cuidadora, a més, del suport psicològic.

**26 P. USUÀRIES**

7. PROGRAMA D'ATENCIÓ A DOMICILI



## **6. PROGRAMA INTERGENERACIONAL**

El nombre total de persones participants als encontres intergeneracionals, tant majors com infants i joves, han sigut 84. Disgregat per sexes, han sigut 62 dones i 22 homes.

Des d'AFAC considerem rellevant la relació i el suport social com eina d'apropament de contacte amb l'entorn, de benefici per a pal·liar els diferents símptomes que es van presentant i per tant d'incrementar la seua satisfacció vital.

Una altra forma de intervenir i de mantenir-se actius és propiciar unes relacions entre generacions i la participació social.

Els projectes duts a terme han fomentat les relacions amb els dos grups de població, la gent gran i els infants, creant espais d'aprenentatge per als dos grups, incrementant el rendiment de la memòria i altres funcions cognitives, augmentant les oportunitats per a aprendre i reflexionar i desenvolupant les habilitats en resolució de problemes.

**84 PERSONES**

## **7. PROGRAMA D'ENTRENAMENT COGNITIU PER A PERSONES MAJORS SENSE CAP TIPUS DE DEMÈNCIA. TALLER: "ACTIVEM ALS NOSTRES MAJORS"**

Taller d'envelliment actiu

- Lloc: Seu de l'AFAC, C/Almeria, 9 baix A Catarroja.
- Horari: divendres, de 16:00 a 17:30 hores (primer semestre). Segon semestre: CEIP Joan XXIII i CEIP Esteve paluzié.

Des d'AFAC s'ofereix un programa en el qual es treballen les distintes capacitats de les persones. Per a la persona major suposa rebre una atenció professional, accedir a un tractament no farmacològic i participar en activitats que li permeten estar activa, conecteda en el seu entorn i establir una xarxa social. Promovent la seua participació en el seu entorn amb la finalitat de previndre o ralentir un possible deteriorament de caràcter cognitiu i/o físic i conseqüentment aconseguir i/o mantindre una autonomia i una bona qualitat de vida.

Valoració: Durant l'any 2025 s'han atés un total de 50 persones, 43 dones i 7 homes. S'han aconseguit reactivar les relacions socials de persones majors que han sigut molt afectades per la DANA, promocionant tres aspectes de la persona, l'estimulació cognitiva, l'estimulació física i el foment de les relacions socials.

Des d'AFAC promocionem les activitats amb maneig de dispositius electrònics, fomentant l'ús de les noves tecnologies com a eina per tal de promoure un recurs novedós i que ens ajude a mantindre les relacions familiars i amb amistats.

**50 P. USUÀRIES**

## 8. PROGRAMA D'INCLUSIÓ DIGITAL

Lloc: Seu de l'AFAC, C/Almeria, 9 baix A Catarroja (primer semestre). Segon semestre: CEIP Joan XXIII i CEIP Esteve paluzié.

Data: de l'1 de gener a 31 de desembre de 2025.

Estes activitats ha tingut molt bona acollida, ja que ha proporcionat ferramentes tant de comunicació i foment de les relacions socials com per conèixer i analitzar notícies i publicacions enganyoses.

Els beneficis de les xarxes socials són molts, però hi ha que tindre compte dels fake news i previndre riscos.

Al present programa s'han après nous jocs i aplicacions que han permès a les persones fomentar l'entreteniment als seus domicilis, i gaudir del temps lliure, amb ferramentes beneficioses per a mantindre's cognitivament actives.



## **8. PROGRAMA DE VOLUNTARIAT**

El programa de voluntariat durant l'any 2025 ha estat conformat per la realització de diversos esdeveniments on les persones voluntàries d'AFAC han pogut ajudar i formar part de la nostra família, fent servir el seu meravellós temps per tal d'apropar les malalties neurodegeneratives a la població en general.

Han sigut diverses les activitats realitzades, on 16 persones voluntàries, han recorregut, a peu de carrer, la localitat de Catarroja, per tal de oferir informació a les famílies que ho han necessitat.

També hem gaudit de persones voluntàries a la nostra seu, on han desenvolupat diverses activitats, com tallers de cuina, activitats esportives a l'aire lliure, i compartint i fomentant l'oci i el temps lliure, per tal de mantindre les relacions socials.



8. PROGRAMA DE VOLUNTARIAT



AFAC 2025 EN IMATGES



AFAC 2025 EN IMATGES



AFAC 2025 EN IMATGES



AFAC 2025 EN IMATGES

8M

EN ELS NOSTRES  
TALLERS

Programa

ENVELLIMENT ACTIU SILLA



**AFAC 2025 EN IMATGES**



**ADQUISICIÓ NOVA SEU**



AFAC 2025 EN IMATGES



AFAC 2025 EN IMATGES



AFAC 2025 EN IMATGES



AFAC 2025 EN IMATGES



Foto de familia de los premios Dependencia y Sociedad de la Fundación Caser F.C.



AFAC 2025 EN IMATGES



AFAC 2025 EN IMATGES



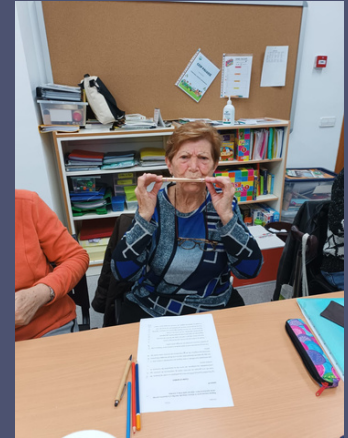
AFAC 2025 EN IMATGES



AFAC 2025 EN IMATGES



AFAC 2025 EN IMATGES



AFAC 2025 EN IMATGES



II MARXA  
**SOLIDÀRIA**  
Contra l'Alzheimer  
AFAC 2025

5€  
DONATIU

21 de setembre • 12:00 h  
C/Almeria, 9 - Catarroja  
afacatarroja.org

INSCRIU-TE

AFAC  
Associació de familiars  
de malats d'Alzheimer  
i altres demències de  
Catarroja

GENERALITAT VALENCIANA | ARA | PLA RECUPEREM VALENCIA | cooperació valenciana | CATARROJA | EVVA | DANZAR | alioues



AFAC 2025 EN IMATGES



# PROJECTES

# 2026

## **PROJECTES 2026**

- **ATENCIÓ, INFORMACIÓ I ASSESSORAMENT:** Atendre un major nombre de persones que a l'any en curs.
- **PROGRAMES D'INTERVENCIÓ TERAPÈUTICA:** Continuar desenvolupant els diferents programes duts a terme des de l'AFAC, i que són la base de la nostra activitat (Taller Estimulació Cognitiva i Taller Entrena la Teua Ment).
- **PROGRAMA D'ATENCIÓ A LA FAMÍLIA:** Realització de les sessions mensuals del Grup d'Ajuda Mútua (GAM) i increment del nombre de participants. Formacions per a persones cuidadores, per tal d'alleujar la sobrecàrrega de la persona cuidadora. Oferir l'atenció psicològica individualitzada.
- **INTERGENERACIONAL:** Intercanvis d'experiències i xerrades informatives als centres escolars de Catarroja.
- **XERRADES INFORMATIVES:** Per a persones cuidadores, en diferents localitats de la Comarca, com a activitats de la Commemoració del Dia Mundial de l'Alzheimer 2026.

**PROJECTES 2026**

- **PROMOCIÓ D'HÀBITS SALUDABLES.** Xerrades a diverses localitats per promocionar un envelliment actiu i saludable.
- **NOVES TECNOLOGÍES.** Projecte per promocionar l'ús de les TIC en les persones d'edat, evitant l'aïllament social i coneixent diverses xarxes i maneres de comunicar-se novedores.
- **REALITAT VIRTUAL.** Projecte d'estimulació cognitiva amb realitat virtual per a persones amb deteriorament cognitiu.
- **PROJECTE NOU CENTRE TERAPÈUTIC.** Inauguració oficial de la nova seu d'AFAC, al C/Carmen Herrero Penella, 21 de Catarroja, el dia 6 de març de 2026.

**NOU CENTRE TERAPÈUTIC AFAC**



**NOU CENTRE TERAPÈUTIC AFAC**



**NOU CENTRE TERAPÈUTIC AFAC**

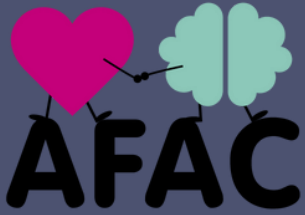


**NOU CENTRE TERAPÈUTIC AFAC**



**NOU CENTRE TERAPÈUTIC AFAC**





Associació de familiars  
de malats d'Alzheimer  
i altres demències de  
Catarroja



*Gràcies*